

# **ВСЕРОССИЙСКАЯ ОЛИМПИАДА ШКОЛЬНИКОВ ПО ЭКОНОМИКЕ**

## **МЕТОДИЧЕСКИЕ РЕКОМЕНДАЦИИ**

по разработке заданий для школьного и муниципального этапов  
всероссийской олимпиады школьников по экономике  
в 2012/2013 учебном году

**Москва 2012**

## **Введение**

Настоящие методические рекомендации подготовлены центральной предметно-методической комиссией по экономике с целью оказания помощи соответствующим методическим комиссиям в составлении заданий для школьного и муниципального этапов всероссийской олимпиады школьников по экономике в субъектах Российской Федерации.

Методические материалы содержат требования к структуре и содержанию олимпиадных задач, рекомендуемые источники информации для подготовки задач, а также рекомендации по оцениванию решений участников олимпиад.

Центральная предметно-методическая комиссия по экономике выражает надежду, что представленные методические рекомендации окажутся полезными при проведении школьного и муниципального этапов всероссийской олимпиады школьников по экономике. В случае необходимости, дополнительную информацию по представленным методическим материалам можно получить по электронной почте, обратившись по адресу [ifilimonova@hse.ru](mailto:ifilimonova@hse.ru).

Методические рекомендации для школьного и муниципального этапов всероссийской олимпиады школьников по экономике в 2012/2013 г. утверждены на заседании центральной предметно-методической комиссии по экономике.

Зам.председателя центральной  
предметно-методической комиссии  
по экономике

Т.В.Кулакова

**Методические рекомендации по разработке заданий школьного и муниципального этапов Всероссийской олимпиады школьников по экономике в 2012/2013 учебном году.**

Разработка заданий для данного этапа Всероссийской олимпиады школьников по экономике предполагает составление олимпиадных заданий, позволяющих провести предварительный отбор участников для участия победителей в региональном туре. Учитывая разный уровень подготовки в различных учебных заведениях, задания данного тура не должны отличаться высоким уровнем сложности. Их основная задача - отбор школьников, имеющих хорошую экономическую подготовку и отсеивание тех, кто подготовлен слабо. Выявление же особо одаренных ребят - задача следующего этапа. Основной отбор осуществляется на основе умения решать экономические задачи.

Олимпиадные задания разрабатываются на основе программы среднего (полного) общего образования по экономике (профильный уровень).

Олимпиадные задания включают в себя:

- тесты
- открытые вопросы (задачи)

**Задания первого типа** включают в себя:

**Тесты:**

- **тест № 1** может включать 5-10 вопросов типа **«Верно/Неверно»**. Они представляют собой высказывание, которое участник олимпиады должен оценить как верное, если абсолютно с ним согласен, или неверное, если знает

хотя бы одно исключение. **За каждый правильный ответ – 1 балл.** Итого максимально по тесту № 1 **5-10 баллов.**

- **тест № 2** может включать 10-20 вопросов типа «**5:1**». В каждом вопросе из 5 вариантов ответа нужно выбрать единственный верный ответ. В данном случае ответ не обязан быть абсолютно верным, он должен быть наилучшим из предложенных. **За каждый правильный ответ – 2 балла.** Итого максимально по тесту № 2 **20-40 баллов.**

- **тест № 3** может включать 10-15 вопросов типа «**5:N**». Из нескольких вариантов ответа нужно выбрать все верные ответы. В данном случае каждый из ответов также не обязан быть абсолютно верным и это может порождать некоторую неоднозначность правильной их комбинации с точки зрения разных преподавателей. При составлении таких тестов необходима максимальная внимательность к корректности формулировок. **За каждый правильный ответ – 3 балла.** Итого максимально по тесту № 3 - **30-45 баллов.**

Тесты должны иметь однозначные ответы и охватывать разные темы.

**Время, отводимое на написание тестов - 45-75 минут.** Максимальное количество баллов по заданиям первого типа складывается, исходя из количества баллов по всем трем типам тестов.

**Задания второго типа** могут быть представлены 4-7 задачами, на которые отводится **80-120 минут.** Максимальные баллы по каждой из задач зависят от уровня ее сложности.

**Желательное соотношение максимальных баллов по тестам и задачам – 1 : 2.**

В задания предлагается включить задачи простого и среднего уровня сложности в примерной пропорции 1:1. Учитывая объективно гораздо меньшее разнообразие задач по макроэкономике, предлагаемое задание может

включать задачи по микроэкономике и по макроэкономике в примерной пропорции 3:1.

До участников олимпиады необходимо довести, что решение каждой задачи должно быть выполнено максимально подробно, поскольку итоговая оценка учитывает то, какой процент приведенного решения является верным.

### **Рекомендуемая литература:**

Акимов Д.В., Дичева О.В., Щукина Л.Б. Задания по экономике: от простых до олимпиадных. М.: Вита-Пресс, 2008 (и др. издания)

Акимов Д.В., Дичева О.В., Щукина Л.Б. Решения задач по экономике: от простых до олимпиадных. М.: Вита-Пресс, 2010 (и др. издания)

Мицкевич А.А. Сборник заданий по экономике. - М.: Вита-Пресс, 2004.

Савицкая Е.В., Евсеева А.О. Самостоятельные и контрольные работы по экономике: пособие для 10-11 кл. – М.: Вита-Пресс, 2010.

Савицкая Е.В., Евсеева А.О. Решения самостоятельных и контрольных работ по экономике. – М.: Вита-Пресс, 2010.

Фридман А.А., Бусыгин В.П., Акимов Д.В. Экономика. Всероссийские олимпиады. Выпуск 1. – М.: Просвещение, 2012.

### **Интернет-ресурсы.**

Примеры задач среднего и высокого уровня сложности можно найти на сайте <http://www.iloveeconomics.ru>

### **Примеры тестов и задач (см. Приложение 1)**

Зам. председателя методической комиссии  
по экономике

Т.В. Кулакова

## Примеры тестов и задач

===== TECT 1. =====

1) да +2) нет

**+1) да**                      **2) нет**

**+1) да**                      **2) нет**

+1) да                      2) нет

1) да +2) нет

1) да +2) нет

1) да +2) нет

**+1) да**                      **2) нет**

1) да +2) нет

**10. Курсовая стоимость акций является проциклическим показателем.**

+1) да

2) нет

===== ТЕСТ 2 =====

**11. К некачественным (инфериорным) благам точно можно отнести:**

- 1) соль;
- 2) услуги в сфере бесплатного образования и здравоохранения;
- 3) рыбу «второй свежести»;
- 4) китайскую бытовую технику;
- +5) нет верного ответа.**

**12. Постоянные затраты конкурентной фирмы равны 2000 руб., а выручка составляет 1000. На основании данной информации можно сделать вывод, что:**

- 1) фирма должна прекратить производство;
- 2) фирма должна продолжить производство, но увеличить выпуск;
- 3) фирма должна продолжить производство, но уменьшить выпуск;
- 4) фирма должна увеличить цену своей продукции;
- +5) приведенной информации недостаточно для принятия решений.**

**13. Если возрастает ставка налога на прибыль предприятия (считая, что налог берется с экономической прибыли), то:**

- 1) кривая предельных затрат сдвинется вверх;
- 2) кривая средних переменных затрат сдвинется вверх;
- 3) кривая средних постоянных затрат сдвинется вверх;
- 4) уменьшится выручка фирмы;
- +5) неверно все перечисленное.**

**14. Если предельный продукт одиннадцатого работника равен 6, а средний продукт одиннадцати работников равен 4, то средний продукт десяти работников равен:**

- 1) 5
- 2) 4,4
- 3) 4
- +4) 3,8**
- 5) 3,6.

**15. Средняя выручка фирмы со снижением объема продаж (при линейной совершенно эластичной функции спроса):**

- 1) увеличивается;
- 2) **остается постоянной;**
- 3) уменьшается;
- 4) может увеличиваться, а может и уменьшаться;
- 5) нет верного ответа

**16. Некоторая страна в текущий момент времени производит 10 тонн помидоров и 20 тонн кукурузы. Альтернативная стоимость 1 тонны помидор неизменна и составляет 0,5 тонны кукурузы. Уравнение КПВ данной страны имеет вид:**

- 1)  $P=20-0,5K$
- 2)  **$P=50-2K$**
- 3)  $P=40-1,5K$
- 4)  $P=60-2,5K$
- 5)  $P=110-5K$ .

**17. В результате экономического роста не может иметь место снижение:**

- 1) номинального ВВП;



**+2) потенциального ВВП;**

3) уровня цен;

4) темпа инфляции;

5) ставки процента.

**18. Долгосрочный эффект снижения военных расходов состоит в:**

1) росте уровня цен;

2) росте потенциального ВВП;

3) росте фактического ВВП;

**+4) снижении уровня цен;**

5) снижении фактического ВВП.

**19. Если предельная налоговая ставка неизменна, начиная с некоторого налоговооблагаемого минимума, то такой налог является:**

**+1) прогрессивным;**

2) прямым;

3) пропорциональным;

4) регрессивным;

5) косвенным.

**20.  $AR(5) = 10$ ;  $MR(6) = 8$ ;  $AR(7) = 9$ . Чему равен  $MR(7)$ ?**

1) 10;

2) 8;

3) 7;

4) 6;

**+5) 5.**

**21.**

<b>Производственные возможности, (тонны в год)</b>	<b>Страна А</b>	<b>Страна Б</b>
Сыр	200	300
Колбаса	100	150

**Какая страна имеет абсолютное преимущество в производстве сыра?**

1) А;

2) Б;

3) никакая из двух стран;

**+4) на основании приведённой информации вывод сделать нельзя;**

5) нет верного ответа.

**22. В четырехсекторной модели экономики инвестиции равны \$800 млрд., дефицит торгового баланса составляет \$100 млрд., а частные сбережения равны \$1000 млрд., то сальдо государственного бюджета равно:**

1) -200

**+2) -300**

3) 700

4) 900

5) 300

**23. Если общая численность населения страны составляет 110 млн.чел., численность трудоспособного населения 95 млн.чел., численность занятых 73,6 млн.чел., фактический уровень безработицы 8%, численность фрикционных безработных 3,2**

**млн.чел., численность циклических безработных 2 млн.чел, то уровень структурной безработицы равен:**

- +1) 1,5%      2) 1,7%      3) 2,1%      4) 3%      5) нет верного ответа

**24. Если дефлятор ВВП снизился в 2,5 раза, то покупательная способность денег изменилась на:**

- 1) +250%;      +2) +150%;      3) +50%;      4) -50%;      5) -150%

**25. Функция спроса на продукцию монополиста:  $P = 30 - (Q/3)$ ,  $MC=AC=10$ . Цена, которую установит монополист и эластичность спроса по цене при этом равны соответственно:**

- 1)  $P = 15$  и  $E = -1$       2)  $P = 10$  и  $E = -1/2$       +3)  $P = 20$  и  $E = -2$   
4)  $P = 25$  и  $E = -5$       5)  $P = 24$  и  $E = -4$

===== ТЕСТ 3 =====

**26. Какие сделки не регистрируются как при расчете ВВП?**

- +1) Человек покупает акции частной компании на вторичном рынке;**
- 2) Государство финансирует строительство новой автостреды;
- +3) Коллекционер покупает яйца Фаберже;**
- +4) Семен перекупает у Ивана автомобиль, произведенный в текущем году;**
- 5) Фирма закупила партию сырья, которая по итогам года осталась неиспользованной.

**27. При отрицательном шоке спроса в долгосрочном периоде произойдет:**

- 1) увеличение уровня цен и снижение реального ВВП;
- 2) увеличение уровня цен и рост номинального ВВП;
- +3) смещение кривой краткосрочного предложения вправо-вниз;**
- +4) уменьшение уровня цен и снижение номинального ВВП;**
- 5) уменьшение уровня цен и снижение реального ВВП.

**28. Кривая спроса на труд со стороны фирмы будет тем эластичнее, чем:**

- +1) более взаимозаменяемыми являются труд и капитал в рамках используемой технологии;**
- +2) долгосрочнее рассматриваемый период времени;**
- 3) выше требуемая квалификация работников;
- +4) более эластичен спрос на производимую продукцию;**
- 5) дешевле производимая продукция.

**29. Микроэкономика изучает:**

- +1) ситуации на отдельных товарных рынках;**
- +2) изменение цен и количеств на рынках взаимосвязанных товаров;**
- +3) поведение отдельных экономических агентов;**
- 4) взаимосвязь инфляции и безработицы;
- 5) проблемы экономического роста**

**30. Наиболее важными чертами, отличающими олигополию, являются:**

- 1) выпускаются дифференцированные товары;
- 2) на рынке действует множество покупателей и продавцов;
- 3) каждая фирма- олигополист сталкивается с горизонтальной кривой спроса на свой продукт;
- +4) рыночное поведение каждой фирмы зависит от реакции ее конкурентов;**
- +5) наличие на рынке небольшого количества крупных фирм.**

**31. Трансфертные платежи входят в состав:**

- 1) ВВП;
- 2) ЧВП;
- 3) НД;
- +4) ЛД;**
- +5) ЛРД**

**32. Совершенно-конкурентная фирма будет получать максимальную, но отрицательную экономическую прибыль (тем не менее, оставаясь в отрасли) в краткосрочном периоде при условии:**

- |                          |                            |
|--------------------------|----------------------------|
| 1) $P=MC, P>AC, P<AVC$ ; | +2) $MR=MC, P>AVC, P<AC$ ; |
| 3) $P=AC_{min}$ ;        | +4) $P=MC, P>AVC, P<AC$ ;  |
| +5) $P=AVC_{min}$ .      |                            |

**33. Экономика страны первоначально находится в состоянии долгосрочного равновесия. Увеличение уровня цен в долгосрочном периоде по отношению к первоначальному уровню может быть вызвано:**

- +1) положительным шоком  $AD$ ;
- 2) отрицательным шоком  $AD$ ;
- 3) положительным технологическим шоком;
- +4) отрицательным технологическим шоком;
- 5) положительным шоком кривой  $SRAS$ .

**34. К стимулирующим мерам государственной политики относятся:**

- +1) снижение аккордных налогов;
- +2) снижение нормы обязательных резервов;
- 3) снижение трансфертных выплат;
- +4) снижение учетной ставки;
- 5) снижение государственных расходов.

**35. Найм дополнительного работника на конкурентном рынке труда увеличит прибыль конкурентной фирмы в следующем случае:**

- |                       |                        |
|-----------------------|------------------------|
| +1) $MRP_L > w$ ;     | 2) $MRP_L < MC_L$ ;    |
| +3) $MP_L * MR > w$ ; | +4) $MP_L * MR > MC_L$ |
| 5) $MRP_L = w$ .      |                        |

### Задачи

1. Функция спроса на рынке недвижимости задана как:

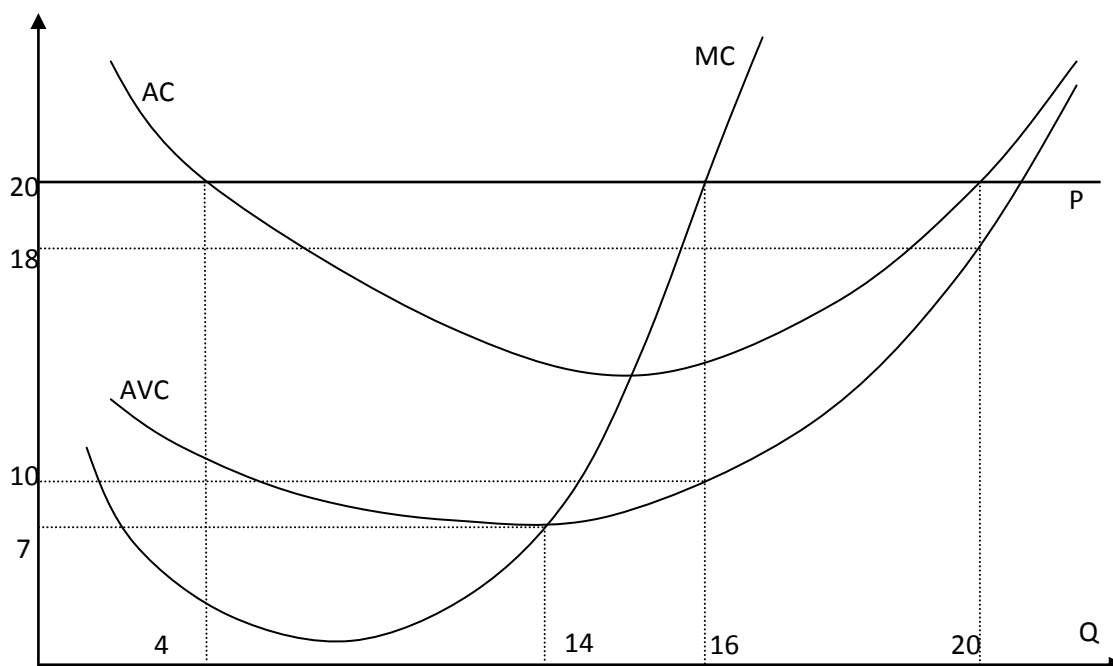
$Q^d = 8000 - 5P + 0.2I$ , где  $Q^d$  – величина спроса на жилье в тыс.  $m^2$  в год,  $P$  – цена  $1m^2$  жилья, а  $I$  – средние годовые доходы покупателей. В 1998 г.  $I$  было равно 10 000, функция предложения жилья выглядела как  $Q^s = 5000$ . В 2003 г.  $I = 15\ 000$ , предложение жилья уменьшилось:  $Q^s = 4000$ . На сколько процентов изменилась цена жилья в 2003 г. по сравнению с 1998 г.?

10 баллов

Ответ:  $P_e^{1998} = 1000$ ,  $P_e^{2003} = 1400$ . Цены выросли на 40%.

2. Найти максимально возможную прибыль фирмы в условиях совершенной конкуренции:

16 баллов



Решение.

$$\Pi = TR - TC = TR - VC - FC = 20 \cdot 16 - 10 \cdot 16 - (20 - 18) \cdot 20 = 160 - 40 = 120.$$

3. Первоначально экономика находится в состоянии полной занятости. Кривая совокупного спроса AD выведена из уравнения количественной теории денег. Скорость обращения денег равна 1. Краткосрочная кривая совокупного предложения (SRAS)

горизонтальна. Увеличение денежной массы приводит в краткосрочном периоде к инфляционному разрыву ВВП в размере 25%. Определить уровень инфляции в долгосрочном периоде.

14 баллов

**Решение:**

$$\text{SR: } Y1=M1/P1 \qquad Y2=M2/P1 \qquad Y2=1,25Y1 \qquad M2=1,25M1$$

$$\text{LR: } Y1=M1/P1 \qquad Y3=1,25M1/P2 \qquad Y1=Y3 \qquad P2=1,25P1$$

$$\pi = 25\%.$$

4. Средние переменные издержки монопольной фирмы описываются функцией  $AVC=Q+10$ , постоянные издержки  $FC=280$ . Спрос на продукцию фирмы  $P^D=170-3Q$ . Найдите параметры равновесия (цену и количество) и прибыль. Сделайте вывод, в каком периоде (долгосрочном или краткосрочном) функционирует фирма.

17 баллов

**Решение.**

$$\begin{aligned} MR &= 170 - 6Q & VC &= Q^2 + 10Q & MC &= 2Q + 10 \\ MR &= MC \\ 170 - 6Q &= 2Q + 10 & 8Q &= 160 & Q &= 20 & P &= 170 - 60 = 110 \\ \pi &= TR - TC = 110 \cdot 20 - 20^2 - 10 \cdot 20 - 280 = 20 \cdot (110 - 20 - 10 - 14) = 20 \cdot 66 = 1320 \end{aligned}$$

Фирма находится в состоянии краткосрочного равновесия, поскольку  $FC \neq 0$ .

5. Функция спроса на зерно имеет вид  $Q_d=100-P$ , где  $Q_d$ -величина спроса на зерно в тоннах, а  $P$ -цена тонны зерна в рублях. Предложение зерна задано функцией  $Q_s=4P$ , где  $Q_s$ - величина предложения зерна. Сколько зерна и по какой цене будет продано в состоянии равновесия? Сколько зерна будет реализовано, если правительство установит фиксированную цену 40 рублей за тонну зерна?

8 баллов

**Решение.**

$$\text{Находим первоначальное равновесие: } Q_d=100-P = Q_s=4P \qquad 5P = 100 \qquad P = 20 \\ Q = 80$$

$$\text{После введения фиксированной цены } Q_d=100-40 = 60 \quad Q_s=4 \cdot 40 = 160$$

Объем реализации будет определяться как минимальное из полученных значений, следовательно,  $Q = 60$

6. Предприниматель решил открыть собственное дело. Для этого ему нужно арендовать помещение, стоимость аренды составляет 3 млн. рублей в год. Расходы на покупку оборудования, срок службы которого составляет 5 лет - 50 млн. рублей. Закупка сырья и материалов обойдется в 4 млн. руб. за год. Все перечисленные расходы необходимо

осуществить в начале года. Годовая выручка от продажи производимой продукции ожидается в размере 27 млн. рублей в год. Если бы предприниматель работал по найму, то его заработок составил бы 1 млн. рублей в год. У него есть сбережения в размере 20 млн. рублей. Ставка процента по кредитам – 20% годовых, ставка процента по депозитам – 10% годовых. На основе приведенных данных рассчитайте годовые бухгалтерские издержки создаваемой фирмы, а также сделайте вывод, стоит ли ему открывать собственное дело?

**11 баллов**

***Решение:***

Размер необходимого кредита =  $3+50+4-20 = 37$

$$ТС_{\text{бухг}} = 3+10+4+7,4 = 24,4$$

$$ТС_{\text{экон}} = 24,4+1+2 = 27,4$$

Следовательно, дело открывать не стоит, поскольку ожидаемая выручка не покрывает экономические издержки.